



Rapport d'activités
Pour la période du 1^{er} avril 2006 au 31 mars 2007

Table des matières

<i>Mot de la présidente</i>	3
1. Présentation de la corporation	4
A. L'historique	4
B. La mission de l'organisme	5
C. La vision de l'organisme	5
2. Les ressources humaines	6
A. L'organigramme de l'organisme	6
B. Le conseil d'administration	6
C. Les réunions du conseil d'administration	6
D. Les bénévoles de l'organisme et les membres du personnel	7
E. Les activités de formation	7
3. Les ressources financières	8
A. Obtention d'un numéro de charité	8
B. Partenaires financiers	8
C. Les implications bénévoles	9
4. Les faits saillants et les réalisations	10
A. Les statistiques	12
B. Les partenariats	13
C. Les activités de formation et d'accompagnement	16
5. Les perspectives de travail 2007-2008	18
6. Les prévisions budgétaires 2007-2008	26

Mot de la présidente

Le programme *Un trésor dans mon jardin*, mis sur pied par Jeunes pousses, a pris son essor rapidement. Depuis le mois de novembre 2006, de nombreux projets ont eu lieu dans les écoles et les centres de la petite enfance (CPE) participants. Les activités ont été reçues avec enthousiasme, autant par les enseignantes et les éducatrices que par les enfants. Vous pourrez prendre connaissance de tous les détails de la vie de l'organisme dans le présent rapport d'activités.

Un trésor dans mon jardin suscite facilement l'enthousiasme. Au cours de l'année, il fut très facile de recruter de nouveaux membres sur le comité d'administration et de mobiliser de nouveaux partenaires. Les personnes qui adhèrent au projet le font de tout leur cœur et croient qu'il est urgent de passer à l'action.

L'année qui vient sera très intéressante. En effet, de nouvelles écoles et CPE à travers le Québec s'intéressent au programme et souhaitent l'implanter dans leur milieu. Le défi d'expansion est grand et nous devons trouver les moyens pour y répondre progressivement et efficacement dans les prochaines années. L'évaluation continue du programme pilote est amorcée et nous permettra d'ajuster nos interventions afin d'offrir des services de qualité.

Je dois souligner la grande efficacité de la coordonnatrice Martine David qui a eu la patience de travailler bénévolement pendant des centaines d'heures et de faire une bonne recherche de partenaires financiers et de collaborateurs divers. Nous remercions également la coordonnatrice de programme Irina Knapp et l'adjointe administrative Patricia Demers dont le travail est exemplaire.

Par ailleurs, le lancement du programme le 16 mai 2007, à l'école Sacré-Cœur de Coaticook, a suscité un vif intérêt de la part des médias. Quatre chefs cuisiniers sont venus prêter main forte pour faire participer les enfants à la préparation de bouchées.

Souhaitons que l'année qui vient se déroule tout aussi bien et que la recherche de nouveaux partenaires financiers soit aisée.

Merci à tous ceux qui ont participé de près ou de loin à la réalisation d'un programme important et qui donnera sûrement de grands bénéfices non seulement aux enfants, mais également à leur famille et aux milieux concernés.

Danielle Gosselin

1. Présentation de la corporation

A. L'historique

Le bilan peu reluisant des récentes enquêtes de l'Institut de la statistique du Québec sur l'alimentation des enfants et des adolescents québécois a soulevé de nombreuses inquiétudes en raison des effets néfastes à court et à long terme de la malnutrition (sur ou sous-alimentation) sur la santé physique et mentale. Suite à ces constats, des professionnels-les des milieux de la santé, de l'éducation et de l'agroalimentaire fondent l'organisme Jeunes pousses au printemps 2005. L'organisme vise à promouvoir une saine alimentation auprès des jeunes québécois de milieux défavorisés et de leur famille par le biais d'actions collectives et d'expériences concrètes.

Une bénévoles assure dès lors le développement de l'organisme. À l'automne 2005, l'assemblée générale de fondation a lieu et un conseil d'administration est formé, regroupant cinq administrateurs. Depuis, toutes et tous travaillent à structurer l'organisme et à monter le programme pilote *Un trésor dans mon jardin* qui constitue le point de départ des activités de l'organisme.

En avril 2006, l'organisme est désigné comme organisme de bienfaisance.

À l'automne 2006, l'organisme reçoit ses premières subventions. Trois employées constituent dorénavant l'équipe de Jeunes pousses. Elles travaillent assidûment à l'installation du nouveau bureau et mettent de l'avant le programme pilote *Un trésor dans mon jardin*. Le programme prend place dans trois écoles primaires et trois centres de la petite enfance de l'Estrie. Il se déploie dans trois milieux stratégiques : la classe, la cafétéria et la communauté.

Malgré sa courte histoire, Jeunes pousses a su faire germer des rêves et beaucoup d'initiatives en plus de rassembler de nombreux partenaires autour d'une même vision. Le programme peut dorénavant vivre dans les écoles et les CPE grâce à l'enthousiasme des enseignantes et des éducatrices et au précieux soutien des collaborateurs.



B. La mission de l'organisme

Jeunes pousses est un organisme national voué à la promotion d'une saine alimentation auprès des jeunes québécois de milieux défavorisés et de leur famille par le biais d'actions collectives et d'expériences concrètes.

Objectifs généraux

À des fins purement sociales et sans intention de gain pécuniaire pour ses membres, Jeunes pousses a pour objectif de :

- promouvoir une saine alimentation auprès des jeunes, de leur famille et de leur communauté;
- rapprocher les jeunes et leur famille des aliments à la source;
- sensibiliser les jeunes et leur famille à l'importance d'une saine alimentation et aux enjeux de l'industrie agroalimentaire;
- accroître la sécurité alimentaire des jeunes et de leur famille;
- favoriser un environnement alimentaire sain pour les jeunes.

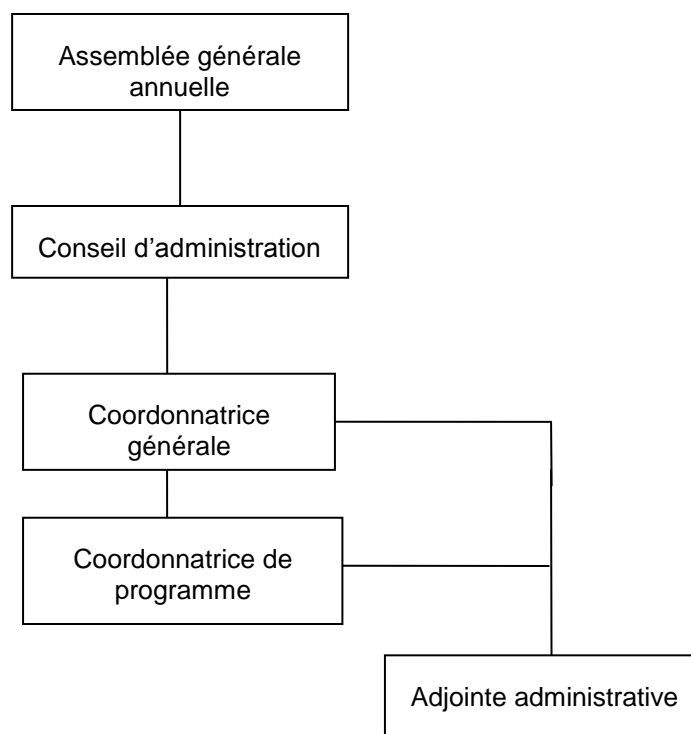
C. La vision de l'organisme

Jeunes pousses privilégie une approche globale qui tient compte de l'ensemble des dimensions de l'alimentation : son histoire, son parcours, sa transformation et ses fonctions sociales, affectives et physiologiques. Les activités de l'organisme sont toujours ancrées dans le rythme des saisons et privilégient les aliments produits localement.

Ainsi les enfants sont quotidiennement amenés à renouer avec l'origine des aliments, à comprendre l'importance de la production agricole locale, à développer leur savoir-faire culinaire, à découvrir les plaisirs de socialiser autour de la nourriture, à éveiller leurs goûts en utilisant leurs cinq sens, à écouter leurs signaux de faim et à prendre plaisir à bien se nourrir pour favoriser leur développement physique et mental. Par son action, Jeunes pousses souhaite donc redonner aux enfants des repères alimentaires et culinaires par le biais de l'exploration et d'expériences concrètes et leur offrir un héritage précieux pour la vie.

2. Les ressources humaines

A. L'organigramme de l'organisme



B. Le conseil d'administration

Les membres du conseil d'administration sont les suivants :

Madame Danielle Gosselin	Présidente
Monsieur Carol-Guillaume Gagné	Secrétaire
Monsieur Éric Noël	Trésorier
Madame Martine David	Administratrice
Madame Lise Paquette	Administratrice
Madame Ginette Bélanger	Administratrice
Madame Johanne Michaud	Administratrice
Madame France Lemaire	Administratrice

C. Les réunions du conseil d'administration

Les membres du conseil d'administration (CA) ont assisté à six (6) rencontres régulières et ceux qui constituaient le CA en septembre 2006 ont participé à l'assemblée générale de fondation qui s'est tenue le 18 septembre 2006. Il faut noter que le CA a ouvert trois nouveaux postes en cours d'année.

D. Les bénévoles de l'organisme et les membres du personnel

Jusqu'à l'automne 2006, les ressources financières sont inexistantes. Ainsi, les membres du conseil d'administration et d'autres bénévoles mettent la main à la pâte. Madame Martine David assure la coordination bénévole de l'organisme à raison de deux journées par semaine.

La priorité va au développement du programme *Un trésor dans mon jardin* et à la recherche de collaborateurs et de partenaires financiers. Dès la réception de la première subvention majeure en novembre 2006, l'organisme procède à l'embauche de trois personnes à temps plein et à l'installation des bureaux de l'organisme.

Les membres du personnel de l'organisme :

Nom	Poste	En poste depuis	Heures par semaines
Martine David	Coordonnatrice générale	6 septembre 2006	28 heures/semaine
Irina Knapp	Coordonnatrice de programme	6 novembre 2006	28 heures/semaine
Patricia Demers	Adjointe administrative	14 novembre 2006	28 heures/semaine

E. Les activités de formation

Depuis le mois d'octobre 2006, l'équipe de Jeunes pousses a pu bénéficier des formations suivantes :

Date	Formation	Lieu
23-10-2006 et 24-10-2006	Journées annuelles de santé publique Politiques gouvernementales sur les saines habitudes de vie	Montréal
07-02-2007	Wellness into schools (using local foods in the cafeteria and classroom) (Formation au Vermont)	FEED – Food Works Orleans - Vermont

3. Les ressources financières

A. Obtention d'un numéro de charité

La demande pour l'obtention d'un numéro d'enregistrement à titre d'organisme de bienfaisance auprès de l'Agence canadienne de douanes et du revenu a suivi son cours et l'organisme a été désigné comme œuvre de bienfaisance le 1^{er} avril 2006. L'organisme devra soumettre sa première déclaration annuelle le ou avant le 30 septembre 2007, pour l'exercice qui se termine le 31 mars 2007.

B. Partenaires financiers

Les partenaires financiers sont aussi de précieux collaborateurs. Ils contribuent non seulement par leur soutien financier, mais démontrent un réel engagement envers la mission et les projets de l'organisme. Nous tenons à les remercier sincèrement.

En juin 2006, nous obtenons de la Fondation Lucie et André Chagnon un engagement financier sur trois ans, pour la réalisation de la phase pilote du programme, dans la mesure où d'autres partenaires sont aussi impliqués.

À l'automne 2006, l'organisme reçoit également une confirmation de la subvention octroyée par Inukshuk Sans-Fil pour la réalisation de vidéos de pratiques exemplaires et la conception du site Internet de l'organisme.

Nous recevons également des appuis financiers et en nature de nombreux autres partenaires :

- Fondation De Gaspé-Beaubien
- Québecstockimages
- IKEA Boucherville
- Scierie Marc Grenier
- RONA Magog Orford
- Mycoflor
- Coop des Cantons (Coaticook)
- Serres et pépinières Gagnon

C. Les implications bénévoles

Nous ne pouvons passer sous silence la contribution bénévole pour le démarrage de l'organisme et la mise en oeuvre du programme *Un trésor dans mon jardin*. Elle se mesure dans la mise sur pied et le développement rapide de l'organisme. Le tableau qui suit illustre les activités dans lesquelles se sont investies les personnes bénévoles.

Activités	Nombre de personnes participantes	Nombre de rencontres	Nombre d'heures totales consacrées à cette activité
Conseil d'administration	8	6	98 heures
AGA	6	1	18 heures
Développement de l'organisme	3	N/A	402 heures
Mise en place des bureaux de travail de l'équipe de Jeunes pousses	5	N/A	40 heures
Plan de recherche de financement	2 experts en levée de fonds	N/A	20 heures
Accélération du processus de traitement pour l'obtention de l'enregistrement de l'organisme à titre de bienfaisance	1 avocat	N/A	15 heures
Total des heures de bénévolat pour les membres			593 heures

L'implication des bénévoles dans l'organisation est un apport inestimable qui nous permet de mettre de l'avant nos projets et notre vision. Nous en sommes profondément reconnaissants et apprécions leur très grand dévouement à la mission de l'organisme.

4. Les faits saillants et les réalisations

Au printemps 2006, le programme s'implante progressivement dans trois centres de la petite enfance de l'Estrie : au CPE *Le Petit Gadu* de Sherbrooke et dans deux installations du CPE *La Pleine Lune*, à Eastman et à Magog. Deux des CPE aménagent un premier petit potager dans leur cour.

À l'automne 2006, Jeunes pousses reçoit deux subventions majeures qui permettent à l'organisme d'embaucher son équipe de travail, constituée de trois personnes à temps plein, et de mettre en œuvre son programme pilote *Un trésor dans mon jardin*.

En décembre 2006, trois écoles primaires de l'Estrie se joignent au programme pilote : École *Des Deux-Soleils* à Omerville (1^{er} cycle), École *Sacré-Cœur* de Coaticook (1^{er} cycle) et l'École *St-Luc* à Barnston (tous les cycles).

Comme le programme vise également à rejoindre les services alimentaires, il est à noter que les trois CPE ont une cuisinière qui prépare les repas sur place. Du côté des écoles, les services alimentaires à St-Luc sont gérés par une coopérative d'économie sociale. L'école *Sacré-Cœur* bénéficie des services d'un traiteur de Coaticook qui livre les repas qui sont préparés à l'extérieur de l'école. L'école des Deux-Soleils n'offre pas de repas.

Une série de formation est offerte à l'ensemble des enseignantes et éducatrices participant au programme. Des ateliers d'éveil au goût sont également réalisés dans les classes du primaire et les groupes préscolaires.

Depuis janvier 2007, l'organisme travaille également à la planification des vidéos de pratiques exemplaires en milieu scolaire. Des écoles québécoises qui ont mis de l'avant des pratiques intéressantes en matière de promotion d'une saine alimentation sont identifiées. Des tournages vidéo débutent au mois de mars. Ces vidéos seront éventuellement utilisées par les collectivités enseignantes, les CPE et les formateurs qui souhaitent améliorer les pratiques alimentaires dans leur milieu.

En mars 2007, le dépliant promotionnel du programme voit le jour et commence peu à peu à être diffusé.

Au printemps 2007, l'équipe travaille assidûment à la conception du site Internet qui devra être en ligne en mai 2007, à l'occasion du lancement officiel du programme *Un trésor dans mon jardin*.



Atelier d'éveil au goût, École *Sacré-Cœur*, Coaticook



Atelier d'éveil au goût, CPE La pleine lune, Magog

A. Les statistiques

Le programme *Un trésor dans mon jardin* rejoint 120 enfants et 30 éducatrices en CPE, 260 enfants et 16 enseignantes de l'école primaire. Les écoles primaires sont sélectionnées en fonction de l'indice de défavorisation du ministère de l'Éducation, des Loisirs et du Sport. Il s'agit d'une échelle de 1 à 10. Plus le chiffre est élevé, plus le niveau de défavorisation est important.

Les trois centres de la petite enfance desservent une clientèle majoritairement défavorisée. La sélection des CPE est basée sur l'indice de défavorisation des écoles primaires situées à proximité :

École St-Luc à Barnston

6 classes :

- maternelle : 4 élèves, 2 enseignantes
- 1^{re} année : 21 élèves
- 2^e année : 20 élèves, 1 enseignante et 1 technicienne
- 3^e année : 18 élèves, 1 enseignante et 1 technicienne
- 4^e/5^e année : 27 élèves
- 5^e/6^e année : 27 élèves

Données pertinentes :

- Services alimentaires: Coopérative d'économie sociale
- Programme *Santé Globale* en place depuis quelques années
- Indice de milieu socio-économique (IMSE) 6/10 (source : ministère de l'Éducation, du Loisir et du Sport, 2005-2006)

École Sacré-Cœur de Coaticook

4 classes :

- maternelle: 19 élèves
- classe avec déficience intellectuelle moyenne : 4 élèves, 1 enseignante et 1 technicienne
- 1^{re} année : 12 élèves
- 1^{re} année: 14 élèves

Données pertinentes :

- Services alimentaires : traiteur
- Programme : école verte Brundtland
- IMSE : 8/10

École des Deux-Soleils d'Omerville

5 classes :

- maternelle (Géraldine): 10 élèves
- maternelle (Guylaine) : 13 élèves
- 1^{re} année (Lucie Hébert) : 18 élèves
- 1^{re}/2^e année (Mélanie) : 15 élèves
- 2^e année (Lucie Amnotte) : 18 élèves

Données pertinentes :

- Services alimentaires : aucun
- IMSE : 6/10

CPE Le P'tit Gadu de Sherbrooke

6 groupes :

- 2 ½ à 3 ans : 8 enfants
- 2 ½ à 3 ans : 8 enfants
- 3-4 ans : 8 enfants
- 3-4 ans : 9 enfants

- 4-5 ans : 10 enfants
- 4-5 ans : 12 enfants

Données pertinentes :

- Services alimentaires : préparation sur place
- IMSE des écoles du quartier (école Jean-XXIII et école des Quatre-Vents) : 9 et 10

CPE La Pleine Lune de Magog

4 groupes :

- 3-4 ans : 8 enfants
- 3-4 ans : 8 enfants
- 4-5 ans (Judith) : 10 enfants
- 4-5 ans (Lynn): 10 enfants

Données pertinentes :

- Services alimentaires : cuisine végétarienne sur place
- IMSE de l'école du quartier (école St-Jean Bosco) : 8

CPE La Pleine Lune d'Eastman

3 groupes :

- 3 ans : 8 enfants
- 3 1/2 – 4 1/2 ans : 8 enfants
- 4-5 ans : 8 à 10 enfants

Données pertinentes :

- Services alimentaires : cuisine végétarienne, sur place
- IMSE de l'école du quartier (école Val-de-Grace) : 7

B. Les partenariats

Les partenaires qui appuient la mission et contribuent au développement de l'organisme sont nombreux. Nous leur en sommes très reconnaissants et nous espérons qu'ils continueront à nous accompagner au fil des ans.

⇒ **Association québécoise des centres de la petite enfance (AQCPPE)**

L'association appuie le programme *Un trésor dans mon jardin* et souhaite contribuer particulièrement aux vidéos de pratiques exemplaires en CPE. L'AQCPPE fera également la promotion du programme dans son réseau.

⇒ **Groupe d'études en nutrition publique de l'Université Laval (GENUP)** (lettre d'appui reçue)

La contribution du Groupe d'études en nutrition publique se traduit par sa participation à l'élaboration du contenu des vidéos et des parcours de formation (pour le site Internet).

De plus, le GENUP utilisera les vidéos comme matériel didactique à l'intérieur des cours de nutrition publique dispensés au Département des sciences des aliments et de nutrition. Plus spécifiquement, il souhaite que leur visionnement soit l'occasion de discussions animées sur la question des pratiques alimentaires. Les pratiques filmées pourront également faire l'objet d'analyse par les étudiants gradués du GENUP et de recommandations.

⇒ **Fédération des commissions scolaires**

La Fédération soutient particulièrement la réalisation des vidéos de pratiques exemplaires en milieu scolaire en ce qui a trait aux pratiques de promotion d'une saine alimentation et d'amélioration de l'environnement alimentaire à l'école.

À titre de partenaire, la Fédération contribue au projet en :

- rendant disponibles les informations qu'elle possède concernant des pratiques exemplaires dans les commissions scolaires visant la promotion d'une saine alimentation en milieu scolaire;
- faisant connaître le projet par son bulletin hebdomadaire ou son magazine trimestriel ainsi que sur son site Internet;
- encourageant des personnes clés dans les commissions scolaires à promouvoir les ressources disponibles auprès du personnel enseignant.

⇒ **Fédération des comités de parents du Québec**

La Fédération collabore au projet en offrant son soutien pour :

- la diffusion du projet global, entre autres par des articles dans son site Internet ou dans la revue Action Parents diffusée dans les milieux scolaires du Québec (6 600 exemplaires);
- l'identification de stratégies pour encourager les parents à s'investir dans les initiatives mises de l'avant par Jeunes pousses en milieu scolaire et à consulter les vidéos et le site Internet de Jeunes pousses pour s'inspirer des initiatives déployées à travers le Québec;
- l'identification de pratiques exemplaires en matière de promotion d'une saine alimentation au Québec via le réseau des comités de parents (pour le volet Internet);
- la participation à l'élaboration du contenu de vidéos touchant particulièrement l'implication active des familles à ce genre d'initiatives (pour le volet Internet).

⇒ **Lise Bertrand, dt.p., M.P.H., agente de planification et de programmation**

Équipe Développement social, Direction de santé publique de Montréal

Madame Bertrand contribue au développement des vidéos de pratiques exemplaires en milieu scolaire et CPE. Son appui se traduira par sa collaboration à l'identification d'expériences exemplaires dans les écoles du Québec et à l'examen de contenus de vidéo, particulièrement ceux qui ont trait aux expériences des services alimentaires.

⇒ **Animaré**

Animaré offre son appui à Jeunes pousses en mettant à sa disposition la Technologie Zoom et en assurant la formation des concepteurs à l'utilisation de la technologie et à la production de parcours de formation et de grilles d'analyse (pour le volet Internet). Il met également à sa disposition son expertise pour les tournages en milieu scolaire.

⇒ **Centre régional d'initiatives et de formation en agriculture (CRIFA)**

Le soutien du CRIFA se concrétise de plusieurs façons :

- offre de semences et de plants aux écoles et CPE au printemps;
- formation des enseignants et éducatrices sur les techniques de base en horticulture;
- contribution à la réalisation du Guide sur le potager à l'école et la garderie;
- jumelage entre les étudiants du CRIFA et les écoles et CPE;
- construction et livraison de 7 bacs de culture.

Le CRIFA nous a offert une table d'informations lors de son exposition annuelle au mois de mars. Ainsi, Jeunes pousses a pu faire connaître son projet auprès des nombreux visiteurs de cet événement.

⇒ **Commission scolaire Des Sommets**

La Commission scolaire Des Sommets offre son soutien dans la diffusion de l'expérience pilote lors des différents forums regroupant les écoles de la commission scolaire.

⇒ **Slow Food Québec**

Slow food appui l'organisme par l'entremise du convivium dans les Cantons de l'Est et participant à l'élaboration d'activités de sensibilisation et de financement.

⇒ **Food Works, Vermont**

Food Works appui l'organisme de Jeunes pousses dans le développement du programme *Un trésor dans mon jardin*, qui s'inspire de leur programme FEED au Vermont. Food Works met donc à notre disposition donc son expertise et ses outils de formation et de sensibilisation.

⇒ **Regroupement des Centres de la petite enfance de l'Estrie**

Le regroupement soutien et diffuse les résultats du programme pilote dans le cadre de leur Tables d'échanges et de partage d'expertise et de leur programme de formation.

⇒ **Ville de Magog**

La Ville nous offre son soutien et fournira en mai 2007 à l'école des Deux-Soleils deux bacs de culture en béton et le terreau de plantation. La possibilité d'offrir des feuilles et compost et de l'expertise professionnelle horticole pour les écoles et CPE est également envisagée.

⇒ **Des partenaires du secteur alimentaire de la région de Coaticook nous donnent leur soutien pour collaborer aux ateliers d'éveil au goût dans la prochaine année :**

- BioBon, Compton
- Ferme Sanders, Compton
- Ferme Way's Mills, Way's Mills
- Table de concertation agroalimentaire de la MRC de Coaticook
- Verger Gros Pierre, Compton

⇒ **Des organismes provinciaux ont également donné leur appui à la mission globale de l'organisme dans l'optique de pouvoir collaborer ensemble dans un futur prochain :**

- Conseil québécois sur le poids et la santé
- Fondation des maladies du cœur
- Regroupement des cuisines collectives du Québec
- Réseau québécois de Villes et Villages en santé

⇒ **Plusieurs entreprises locales ont été approchées pour contribuer à la mise en place des potagers. À la fin de l'année financière, les contributions suivantes ont été confirmées :**

- Mycoflor ont offert 200 \$ en semences au printemps 2006 et ont renouvelé leur offre pour le printemps 2007.

- Rona Magog Orford ont offert 250 \$ en matériel de jardinage aux 2 installations du CPE La Pleine Lune.
- Serres et Pépinière Gagnon ont donné 60 \$ en plants et matériaux de jardinage au CPE Le P'tit Gadu.
- Scierie Marc Grenier offre du bois de cèdre d'une valeur de 600 \$ pour la construction de bacs de culture pour les écoles St-Luc, Sacré-Cœur, le CPE Le P'tit Gadu et le CPE La Pleine Lune Magog.
- La COOP des Cantons de Coaticook offre 75 \$ en matériaux de jardinage aux écoles St-Luc et Sacré-Cœur.

C. Les activités de formation et d'accompagnement

Formations offertes aux professeurs et éducatrices

- Introduction au compostage : une formation a été élaborée et offerte à l'ensemble du personnel des deux installations du CPE La Pleine Lune, incluant toutes les éducatrices et les cuisinières.
- La germination : une formation sur les techniques de la germination en pots et en terreau a été conçue et donnée aux enseignantes des écoles Sacré-Cœur et St-Luc

Ateliers d'éveil au goût

Ces ateliers s'adressent aux enfants de différents groupes d'âge et sont animés par des chefs cuisiniers. Trois séries ont été développées et sont offertes à l'ensemble des écoles et CPE :

- 1^{re} série sur le thème de Noël
- 2^e série sur les germinations
- 3^e série sur les breuvages

Rencontres de planification du potager

Les premières rencontres avec les enseignantes et éducatrices ont été réalisées pour échanger sur leur vision globale de l'implantation du programme *Un trésor dans mon jardin* dans leur école ou CPE, puis pour planifier l'aménagement d'un potager dans la cour.

Calendrier synthèse des activités

École Sacré-Cœur

7 décembre 2006 : 1^{re} rencontre : présentation du projet *Un trésor dans mon jardin*
 13 décembre 2006 : Ateliers du goût 2006/1 : pain d'épices, tourtière, 4 groupes
 21 février 2007 : Formation germination (professeurs)
 22 et 23 février 2007 : Ateliers du goût 2007/1 : germinations, 4 groupes
 15 mars 2007 : Rencontre de planification du potager (professeurs)

École St-Luc

19 décembre 2006 : 1^{re} rencontre : présentation du projet pilote
 19 février 2007 : Formation germination (professeurs)
 1^{er} mars 2007 : Ateliers du goût 2007/1 : germinations, 3 groupes
 2 mars 2007 : Ateliers du goût 2007/1 : germinations, 3 groupes
 12 mars 2007 : 1^{re} rencontre de planification du potager (professeurs)

École Deux-Soleils

12 septembre 2006 : Rencontre avec professeurs : implantation du projet pilote

19 décembre 2006 : Ateliers du goût 2006/1 : pain d'épices, 3 groupes

20 décembre 2006 : Atelier du goût 2006/1 : pain d'épices, 1 groupe

CPE Le P'tit Gadu

14 novembre 2006 : Rencontre retour sur l'expérience du potager 2006

18 décembre 2006 : Ateliers du goût 2006/1 : pain d'épices, 2 groupes 4-5 ans

13 mars 2007 : Rencontre planification du potager (éducatrices)

21 et 22 mars 2007 : Ateliers du goût 2007/1 : Germinations, 6 groupes

CPE La Pleine Lune Eastman

23 novembre 2006 : Formation théorique avec CPE Magog : introduction au compostage

11 janvier 2007 : Atelier du goût 2006/1 : pain d'épices, 1 groupe

6 mars 2007 : Ateliers du goût 2007/1 : germinations, 3 groupes, dont 2 jumelés

29 mars 2007 : Rencontre de planification du potager

30 mars 2007 : Ateliers du goût 2007/2 : breuvages, 3 groupes

CPE Pleine Lune Magog

23 novembre 2006 : Formation théorique : introduction au compostage

10 janvier 2007 : Ateliers du goût 2006/1 : pain d'épices, 2 groupes

5 février 2007 : Présentation vermicompostage

8 mars 2007 : Ateliers du goût 2007/1 : germinations, 2 groupes 4-5 ans

9 mars 2007 : Ateliers du goût 2007/1 : germinations, 2 groupes jumelés 3-4 ans



Formation sur la germination, École St-Luc, Barnston

5. Les perspectives de travail 2007-2008

Priorités pour l'année 2007-2008

- Alimenter le site Internet
- Développer le matériel pédagogique et les formations
- Développer le membership et poursuivre la recherche de nouveaux partenaires
- Concevoir un plan de financement à court et moyen terme
- Poursuivre le processus d'évaluation continue
- Finaliser les vidéos de pratiques exemplaires

GESTION ET STRUCTURE DE L'ORGANISME

Objectif général :	
Assurer le travail au quotidien conformément aux priorités et aux ressources humaines et financières disponibles	
Résultats attendus	Moyens
Gestion financière saine	<ul style="list-style-type: none"> - assurer la tenue de livres (démarrage du logiciel comptable) - assurer un suivi serré des prévisions budgétaires et préparer les états des revenus et dépenses sur une base régulière
Partenaires, collaborateurs et membres qui se sentent soutenus par Jeunes pousses	<ul style="list-style-type: none"> - offrir un service d'information téléphonique - maintenir des statistiques sur les demandes d'information - assurer un suivi régulier auprès des partenaires, collaborateurs et membres selon les besoins
Base de données fonctionnelle qui répond à tous nos besoins	<ul style="list-style-type: none"> - concevoir une base de données - former le personnel pertinent à l'utilisation de la base - maintenir la base à jour
Code d'éthique au travail	<ul style="list-style-type: none"> - rédiger un document sur l'éthique qui encadre le travail de Jeunes pousses
Outils de travail efficaces et fonctionnels	<ul style="list-style-type: none"> - voir à l'entretien et au bon fonctionnement de notre système informatique - liste bailleurs de fonds potentiels - fiches diverses de suivi - plan de classement

SOUTIEN AUX ÉCOLES ET CPE

<p>Objectif général :</p> <p>Disposer de ressources pédagogiques et informationnelles pour les écoles, les centres de la petite enfance, les membres et les collaborateurs</p>	
Résultats attendus	Moyens
Matériel pédagogique disponible pour les enseignantes de chaque cycle du primaire et pour les éducatrices en CPE	<ul style="list-style-type: none"> - réaliser un guide et des fiches pédagogiques sur le jardinage à l'école et au CPE en collaboration avec l'Université de Sherbrooke et le CRIFA - réaliser des fiches pédagogiques sur l'éveil au goût et la cuisine - alimenter régulièrement le site Internet
Série de vidéos sur les pratiques exemplaires en matière d'éducation à l'alimentation dans les écoles et CPE disponible sur le site Internet	<ul style="list-style-type: none"> - réalisation d'une dizaine de vidéos sur les pratiques exemplaires en milieu scolaire et préscolaire incluant les institutions participant au programme - mettre en ligne ces vidéos sur le site Internet et l'utiliser pour les formations
Enseignantes et éducatrices outillées	<ul style="list-style-type: none"> - organisation de formations à l'intention des enseignantes et éducatrices tout au long de l'année - accompagnement des enseignantes et éducatrices en classe ou en groupe - répondre aux besoins d'information spécifiques des enseignants et éducatrices et en assurer le suivi - assurer aux écoles / CPE un suivi régulier de leurs activités - soutenir la formation de comités d'action - créer des liens avec des nouvelles institutions et développer des outils en vue de l'expansion du programme - préparer un voyage dans une école du Vermont pour les enseignantes et les éducatrices à l'automne 2007
Guide sur la transition à une offre alimentaire saine et locale pour les services alimentaires	<ul style="list-style-type: none"> - étude des expériences similaires - conception d'un guide Internet ou d'un cédérom à l'intention des services alimentaires

PROMOTION

Objectif général : Faire connaître le projet, favoriser le réseautage entre les participants au projet et diffuser l'information pertinente (documents, études et autres) relative à des approches novatrices pour favoriser une saine alimentation chez les jeunes	
Résultats attendus	Moyens
Site Internet dynamique	<ul style="list-style-type: none">- rédiger les textes pour Internet- mise en ligne du site Internet- former le personnel à l'édition d'un site Internet- mise à jour régulière
Connaissance, par les principaux acteurs du Québec, de l'existence du programme <i>Un trésor dans mon jardin</i>	<ul style="list-style-type: none">- rédiger des articles pour divers médias- réaliser des interventions publiques et médiatiques- maintenir des liens et monter des dossiers médias- communiquer avec les organismes et regroupements qui sont susceptibles d'être intéressés par le programme (Jardin Botanique, Evergreen, Passeport Santé)- préparer le lancement du programme pour le printemps 2007

VIE ASSOCIATIVE

Objectif général :	
Voir au développement du membership et favoriser la participation des membres et collaborateurs par divers moyens	
Résultats attendus	Moyens
Processus nécessaires à une gestion démocratique	<ul style="list-style-type: none"> - préparer, réaliser, évaluer et assurer le suivi de l'AGA, des CA et CE - réaliser un bilan annuel d'équipe - tenir des réunions d'équipe sur une base régulière
Membership croissant	<ul style="list-style-type: none"> - faire une liste de membres potentiels et envoyer une lettre d'invitation et un formulaire - envoyer de façon systématique nos publications, réflexions et invitations aux membres - continuer la distribution des dépliants et promouvoir le projet dans des lieux stratégiques
Possibilité pour les membres et collaborateurs de s'impliquer	<ul style="list-style-type: none"> - rédiger une politique de la participation bénévole - encadrer les bénévoles - mettre sur pied et encadrer des comités de travail ponctuels au besoin - rédiger des lettres types pour les communications avec les membres et collaborateurs
Lieu de réflexion et de formation pour nos membres et réseaux de collaboratrices	<ul style="list-style-type: none"> - organiser une séance d'information publique pour les membres - organiser des débats en CA
Banque de collaborateur	<ul style="list-style-type: none"> - poursuivre la promotion du programme afin d'amener des partenaires à y collaborer (ateliers dans les écoles et CPE, expertise de formation, travail manuel ou autre).

PARTENARIAT ET REPRÉSENTATIONS

Objectif général : Développer des partenariats solides et agir en solidarité avec d'autres organismes travaillant sur des dossiers visant les mêmes objectifs en vue d'améliorer l'alimentation des enfants	
Résultats attendus	Moyens
Nouveaux partenariats	<ul style="list-style-type: none">- participer aux réunions et aux actions jugées pertinentes- poursuivre les rencontres avec les organismes pouvant travailler de pair ou en complémentarité avec Jeunes pousses
Partenariats développés et consolidés	<ul style="list-style-type: none">- maintenir des contacts réguliers avec nos partenaires et développer de nouveaux partenariats
Organisme actif et bien ancré dans le milieu de la promotion d'une saine alimentation	<ul style="list-style-type: none">- identifier les lieux de concertation pertinents pour le développement de l'organisme

FINANCEMENT ET DÉVELOPPEMENT DE L'ORGANISME

Objectif principal : Assurer la viabilité financière et le développement de Jeunes pousses	
Résultats attendus	Moyens
Plan de financement permettant de diversifier les sources de revenus	<ul style="list-style-type: none"> - monter un plan de commandites et de visibilité - recourir aux services ponctuels d'un spécialiste en recherche de financement et levée de fonds - réaliser les demandes de financement nécessaires - approcher des partenaires potentiels du secteur privé pour dons - réaliser un publipostage par année - identifier d'autres sources de financement possibles pour des projets à venir - concevoir un plan de financement à long terme
Activité de levée de fonds	<ul style="list-style-type: none"> - organiser un brunch bénéfice à l'automne 2007
Nouveau projet	<ul style="list-style-type: none"> - concevoir et rédiger un nouveau projet pour contribuer au développement de l'organisme
Ajout d'un poste d'agent de contenu et de formation à l'équipe de travail	<ul style="list-style-type: none"> - trouver le financement nécessaire à l'embauche d'un quatrième employé à temps plein

ÉVALUATION

Objectif général : Poursuivre le processus d'évaluation continue du projet	
Résultats attendus	Moyens
Processus d'évaluation implanté en continu	<ul style="list-style-type: none">- initiation du processus d'évaluation- développement du plan d'évaluation- faire des rencontres avec le comité d'évaluation

6. Les prévisions budgétaires 2007-2008

Revenus :

Fondation Chagnon	114 240
Fonds Inukshuk	59 500
Francommunauté virtuelle	75 000
MSSS	70 000
MAPAQ-Estrie	2 000
Membership	300
Dons	5 000
Levée de fonds	10 000
Municipalités / MRC	<u>5 000</u>
Total	341 040

Dépenses :

Salaires et avantages sociaux	147 100
Honoraires contractuels	71 000
Frais d'activités	54 500
Communications	2 000
Frais d'administration	21 000
Vérification comptable	1 700
Autres frais	800
Évaluation	<u>43 500</u>
Total	341 600